

AUSWIRKUNGSPROGNOSE

Tiere und deren Lebensräume

Bestand

- Potenzielle Quartierbäume (grundsätzlich hohe Empfindlichkeit) ^[1]
- Potenzielle Quartierbäume mit zusätzlicher Eignung für Holzkäfer ^[1] (grundsätzlich hohe Empfindlichkeit)
- Konflikte der Holzkäfer

Reptilien

- Habitate der Zauneidechse - Empfindlichkeit hoch ^[1]
- Konfliktbereich Reptilien

Biber

- Reviere von Bibern / Fischottern ^[2]
- Konfliktbereich Biber / Fischotter

Empfindlichkeit

- 3 hoch
- 2 mittel
- 1 gering

Amphibien

- Amphibiengewässer ^[1]
- Konflikte der Amphibien

Empfindlichkeit

- 3 hoch
- 2 mittel
- 1 gering

Fledermäuse ^[1]

- Quartiere
- Winterquartiere (grundsätzlich hohe Empfindlichkeit)
- Zwischenquartiere (grundsätzlich hohe Empfindlichkeit)
- Konflikte der Fledermäuse
- nicht betroffene Fledermausflugroute
- betroffene Fledermausflugroute
- nicht betroffene Fledermausjagdhabitate
- betroffene Fledermausjagdhabitate

Empfindlichkeit

- 3 hoch
- 2 mittel
- 1 gering

Brutvögel ^[1]

- Funktionsräume Brutvögel

Rastvögel ^[1]

- Rastvogel Funktionsräume, betroffen
- Rastvogel Funktionsräume, nicht betroffen

Empfindlichkeit

- 3 hoch
- 2 mittel
- 1 gering

Vorbelastungen ^[3]

- Straßenverkehr, Bahnverkehr

Betroffenheit Brut- und Rastvögel

Brutvögel (wertgebende und planungsrelevante Arten) ^[1]
Wertgebende Arten in fett dargestellt

- betroffener Brutvogel
- nicht betroffener Brutvogel

- Bf Baumfalke (*Falco subbuteo*)
- Bp Baumpieper (*Anthus trivialis*)
- Be Bekassine (*Gallinago gallinago*)
- Bem Beutelmeise (*Remiz pendulinus*)
- Br Blässhuhn (*Fulica atra*)
- BKx Blaukehlchen (*Luscinia svecica*)
- Hä Bluthänfling (*Linaria cannabina*)
- Brg Brandgans (*Tadorna tadorna*)
- BK Braunkehlchen (*Saxicola rubetra*)
- Drs Drosselrohrsänger (*Acrocephalus arundinaceus*)
- Ev Eisvogel (*Alcedo atthis*)
- FI Feldlarche (*Alauda arvensis*)
- Fs Feldschwirl (*Locustella naevia*)
- Fe Feldsperling (*Passer montanus*)
- Fia Fischnadler (*Pandion haliaetus*)
- Frp Flussregenpfeifer (*Charadrius dubius*)
- Ful Flussuferläufer (*Actitis hypoleucos*)
- Ge Gebirgsstelze (*Motacilla cinerea*)
- Gp Gelbspötter (*Hippolais icterina*)
- Gim Gimpel (*Pyrrhula pyrrhula*)
- GI Girlitz (*Serinus serinus*)
- Ga Graumammer (*Emberiza calandra*)
- Gra Graugans (*Anser anser*)
- Gs Grauschäpper (*Muscicapa striata*)
- Gü Grünspecht (*Picus viridis*)
- Hei Heideleerche (*Lullula arborea*)
- Hö Höckerschwan (*Cygnus olor*)
- Hot Hohltaube (*Columba oenas*)
- Kb Kernbeißer (*Coccothraustes coccothraustes*)
- Ki Kiebitz (*Vanelus vanellus*)
- Ks Kleinspecht (*Dryobates minor*)
- Kn Knäkente (*Spatula querquedula*)
- Kra Kolkrabe (*Corvus corax*)
- Kch Kranich (*Grus grus*)
- Ku Kuckuck (*Cuculus canorus*)
- Mb Mäusebussard (*Buteo buteo*)
- M Mehlschwalbe (*Delichon urbicum*)
- Msp Mittelspecht (*Dendrocoptes medius*)
- Nk Nebelkrähe (*Corvus cornix*)
- Nt Neuntöter (*Lanius collurio*)
- O Ortolan (*Emberiza hortulana*)
- P Pirol (*Oriolus oriolus*)
- RK Rabenkrähe (*Corvus corone*)
- Rw Raubwürger (*Lanius excubitor*)
- Rs Rauchschnäpper (*Merula rustica*)
- Re Rebhuhn (*Perdix perdix*)
- Rsc Rohrschwirl (*Locustella luscinioides*)
- Row Rohrweihe (*Circus aeruginosus*)
- Rm Rotmilan (*Milvus milvus*)
- Sa Saatkrähe (*Corvus frugilegus*)
- Sr Schilfrohrsänger (*Acrocephalus schoenobaenus*)
- Sn Schnaibente (*Merula strepera*)
- Swm Schwarzmilan (*Milvus migrans*)
- Ssp Schwarzspecht (*Dryocopus martius*)
- Sgm Sperbergrasmücke (*Sylvia nisoria*)
- S Star (*Sturnus vulgaris*)
- Sfs Steinschmätzer (*Oenanthe oenanthe*)
- Sto Stockente (*Anas platyrhynchos*)
- Ts Trauerschnäpper (*Ficedula hypoleuca*)
- Tf Turmfalke (*Falco tinnunculus*)
- Uh Uhu (*Bubo bubo*)
- Wa Wachtel (*Coturnix coturnix*)
- Wz Waldkauz (*Strix aluco*)
- Wo Waldchouette (*Asio otus*)
- Was Waldschnepfe (*Scolopax rusticola*)
- Waw Waldwasserläufer (*Tringa ochropus*)
- WF Wanderfalke (*Falco peregrinus*)
- Wr Wasserralle (*Rallus aquaticus*)
- Ws Weißstorch (*Ciconia ciconia*)
- Wh Wendehals (*Jynx torquilla*)
- Wsb Wespenbussard (*Pernis apivorus*)
- Wi Wiedehopf (*Upupa epops*)
- W Wiesenpieper (*Anthus pratensis*)
- St Wiesenschafstelze (*Motacilla flava*)
- Wg Wintergänschen (*Regulus regulus*)
- Zn Ziegenmelker (*Caprimulgus europaeus*)
- Zt Zwergtaucher (*Tachybaptus ruficollis*)

- Anlagebedingte Beeinträchtigung ohne erhebliche Umweltauswirkung
- Baubedingte Beeinträchtigung ohne erhebliche Umweltauswirkung

Vorhaben ^[4]

- Bestandsmaße, kompletter Rückbau
- Bestandsmaße, Fundament schon fertig
- Mastneubau mit Nummer
- Trassenverlauf der 50Hertz Freileitung Güstrow-Wolmirstedt
- Montagefläche
- Zuwegung

Nachrichtlich

- Bundeslandgrenze ^[3]

[1] Okopjan (2021)
[2] LfU (2017)
[3] DLM25 (2022)
[4] Imp GmbH (2022)

Planfeststellungsverfahren

Netzverstärkung Güstrow - Wolmirstedt
380-kV-Leitung Perleberg - Stendal West, Teilabschnitt Brandenburg

Abschnitt: **Abschnitt Brandenburg**

Titel: **Umweltverträglichkeitsstudie (UVS)**
Karte 9: Schutzgut Tiere und deren Lebensräume - Auswirkungsprognose

Unterlage: 8.3.3	Blatt: 1 / 4	Maßstab: 1 : 10.000
------------------	--------------	---------------------

© GeoBasis-DE/LGB 2018

Vorhabenträger: 50Hertz Transmission GmbH Heidestraße 2 D-10557 Berlin	Bearbeitung: Förster Planungsbüro Dudenstr. 15 10965 Berlin Tel.: 030/ 789903-96 Fax: -97
--	--

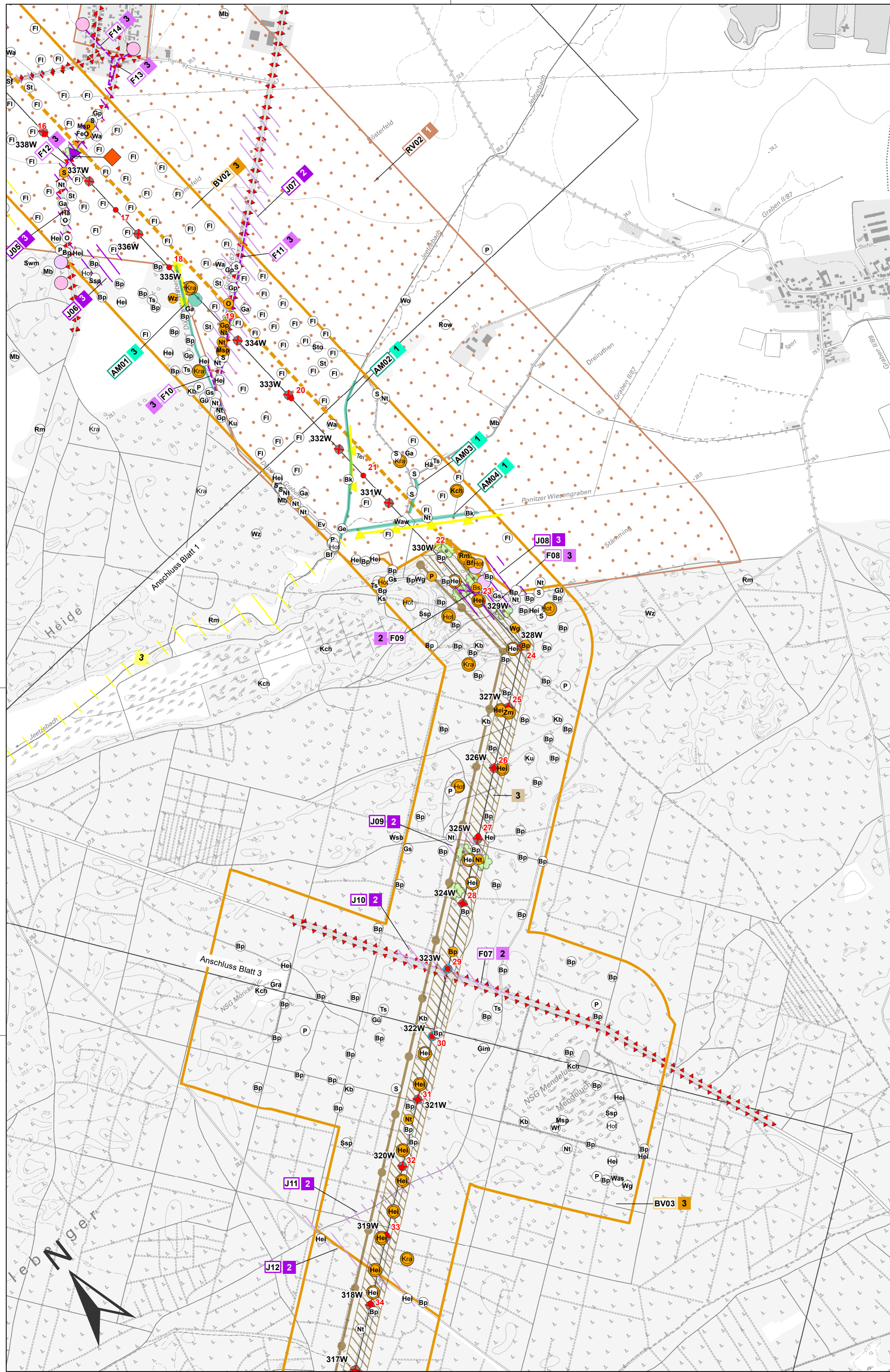
Nr.	Änderung	Datum	Name

aufgestellt: 31.08.2022

I.A. M. Wildgrube

I.A. M. Mackprang

geändert:



AUSWIRKUNGSPROGNOSE

Tiere und deren Lebensräume

Bestand

- Potenzielle Quartierbäume (grundsätzlich hohe Empfindlichkeit) ^[1]
- Potenzielle Quartierbäume mit zusätzlicher Eignung für Holzkäfer (grundsätzlich hohe Empfindlichkeit)
- Konflikte der Holzkäfer

Reptilien

- Habitate der Zauneidechse - Empfindlichkeit hoch ^[1]
- Konfliktbereich Reptilien

Biber

- Reviere von Bibern / Fischottern ^[2]
- Konfliktbereich Biber / Fischotter

Empfindlichkeit

- 3 hoch
- 2 mittel
- 1 gering

Amphibien

- Amphibiengewässer ^[1]
- Konflikte der Amphibien

Empfindlichkeit

- 3 hoch
- 2 mittel
- 1 gering

Fledermäuse ^[1]

- Quartiere
- Winterquartiere (grundsätzlich hohe Empfindlichkeit)
- Zwischenquartiere (grundsätzlich hohe Empfindlichkeit)
- Konflikte der Fledermäuse
- nicht betroffene Fledermausflugroute
- betroffene Fledermausflugroute
- nicht betroffene Fledermausjagdhabitate
- betroffene Fledermausjagdhabitate

Empfindlichkeit

- 3 hoch
- 2 mittel
- 1 gering

Brutvögel ^[1]

- Funktionsräume Brutvögel

Rastvögel ^[1]

- Rastvogel Funktionsräume, betroffen
- Rastvogel Funktionsräume, nicht betroffen

Empfindlichkeit

- 3 hoch
- 2 mittel
- 1 gering

Vorbelastungen ^[3]

- Straßenverkehr, Bahnverkehr

Betroffenheit Brut- und Rastvögel

Brutvögel (wertgebende und planungsrelevante Arten) ^[1]
Wertgebende Arten in fett dargestellt

- betroffener Brutvogel
- nicht betroffener Brutvogel

- Bf Baumfalke (*Falco subbuteo*)
- Bp Baumpieper (*Anthus trivialis*)
- Be Bekassine (*Gallinago gallinago*)
- Bem Beutelmeise (*Remiz pendulinus*)
- Br Blässhuhn (*Fulica atra*)
- Bk Blaukehlchen (*Luscinia svecica*)
- Hä Bluthänfling (*Linaria cannabina*)
- Brg Brandgans (*Tadorna tadorna*)
- BK Braunkehlchen (*Saxicola rubetra*)
- Drs Drosselrohrsänger (*Acrocephalus arundinaceus*)
- Ev Eisvogel (*Alcedo atthis*)
- Fi Feldlerche (*Alauda arvensis*)
- Fs Feldschwirl (*Locustella naevia*)
- Fe Feldsperling (*Passer montanus*)
- Fia Fischadler (*Pandion haliaetus*)
- Frp Flussregenpfeifer (*Charadrius dubius*)
- Ful Flussuferläufer (*Actitis hypoleucos*)
- Ge Gebirgsstelze (*Motacilla cinerea*)
- Gp Gelbspötter (*Hippolais icterina*)
- Gim Gimpel (*Pyrrhula pyrrhula*)
- Gi Girlitz (*Serinus serinus*)
- Ga Grausammer (*Emberiza calandra*)
- Gra Grausgans (*Anser anser*)
- Gs Grauschnäpper (*Muscicapa striata*)
- Gü Grünspecht (*Picus viridis*)
- Hei Heidelerche (*Lullula arborea*)
- Hö Höckerschwan (*Cygnus olor*)
- Hot Hohltaube (*Columba oenas*)
- Kb Kernbeißer (*Coccothraustes coccothraustes*)
- Ki Kleibitz (*Vanelus vanellus*)
- Ks Kleinspecht (*Dryobates minor*)
- Kn Knäkente (*Spatula querquedula*)
- Kra Kolkrabe (*Corvus corax*)
- Kch Kranich (*Grus grus*)
- Ku Kuckuck (*Cuculus canorus*)
- Mb Mäusebussard (*Buteo buteo*)
- M Mehlschwalbe (*Delichon urbicum*)
- Msp Mittelspecht (*Dendrocoptes medius*)
- Nk Nebelkrähe (*Corvus cornix*)
- Nt Neuntöter (*Lanius collurio*)
- O Ortolan (*Emberiza hortulana*)
- P Pirol (*Oriolus oriolus*)
- RK Rabenkrähe (*Corvus corone*)
- Rw Raubwürger (*Lanius excubitor*)
- Rs Rauchschnäpper (*Hirundo rustica*)
- Re Rebhuhn (*Perdix perdix*)
- Rsc Rohrschwirl (*Locustella luscinoides*)
- Row Rohrweihe (*Circus aeruginosus*)
- Rm Rotmilan (*Milvus milvus*)
- Sa Saatkrähe (*Corvus frugilegus*)
- Sr Schilfrohrsänger (*Acrocephalus schoenobaenus*)
- Sn Schnatterente (*Marca strepera*)
- Swm Schwarzmilan (*Milvus migrans*)
- Ssp Schwarzspecht (*Dryocopus martius*)
- Sgm Sperbergrasmücke (*Sylvia nisoria*)
- S Star (*Sturnus vulgaris*)
- Sfs Steinschmätzer (*Oenanthe oenanthe*)
- Sto Stockente (*Anas platyrhynchos*)
- Ts Trauerschnäpper (*Ficedula hypoleuca*)
- Tf Turmfalke (*Falco tinnunculus*)
- Uh Uhu (*Bubo bubo*)
- Wa Wachtel (*Coturnix coturnix*)
- Wz Waldkauz (*Strix aluco*)
- Wo Waldohreule (*Astio otus*)
- Was Waldschnepfe (*Scolopax rusticola*)
- Waw Waldwasserläufer (*Tringa ochropus*)
- WF Wanderfalke (*Falco peregrinus*)
- Wr Wasserralle (*Rallus aquaticus*)
- Ws Weißstorch (*Ciconia ciconia*)
- Wh Wendehals (*Jynx torquilla*)
- Wsb Wespenbussard (*Pernis apivorus*)
- Wi Wiedehopf (*Upupa epops*)
- W Wiesenpieper (*Anthus pratensis*)
- St Wiesenschafstelze (*Motacilla flava*)
- Wg Wintergäldhänchen (*Regulus regulus*)
- Zn Ziegenmelker (*Caprimulgus europaeus*)
- Zt Zwergtaucher (*Tachybaptus ruficollis*)

- Anlagebedingte Beeinträchtigung ohne erhebliche Umweltauswirkung
- Baubedingte Beeinträchtigung ohne erhebliche Umweltauswirkung

Vorhaben ^[4]

- Bestandsmaste, kompletter Rückbau
- Bestandsmaste, Fundament schon fertig
- Mastneubau mit Nummer
- Trassenverlauf der 50Hertz Freileitung Güstrow-Wolmirstedt
- Montagefläche
- Zuwegung

Nachrichtlich

- Bundeslandgrenze ^[3]

[1] Okopjan (2021)
[2] LfU (2017)
[3] DLM25 (2022)
[4] Imp GmbH (2022)

Planfeststellungsverfahren

**Netzverstärkung Güstrow - Wolmirstedt
380-kV-Leitung Perleberg - Stendal West, Teilabschnitt Brandenburg**

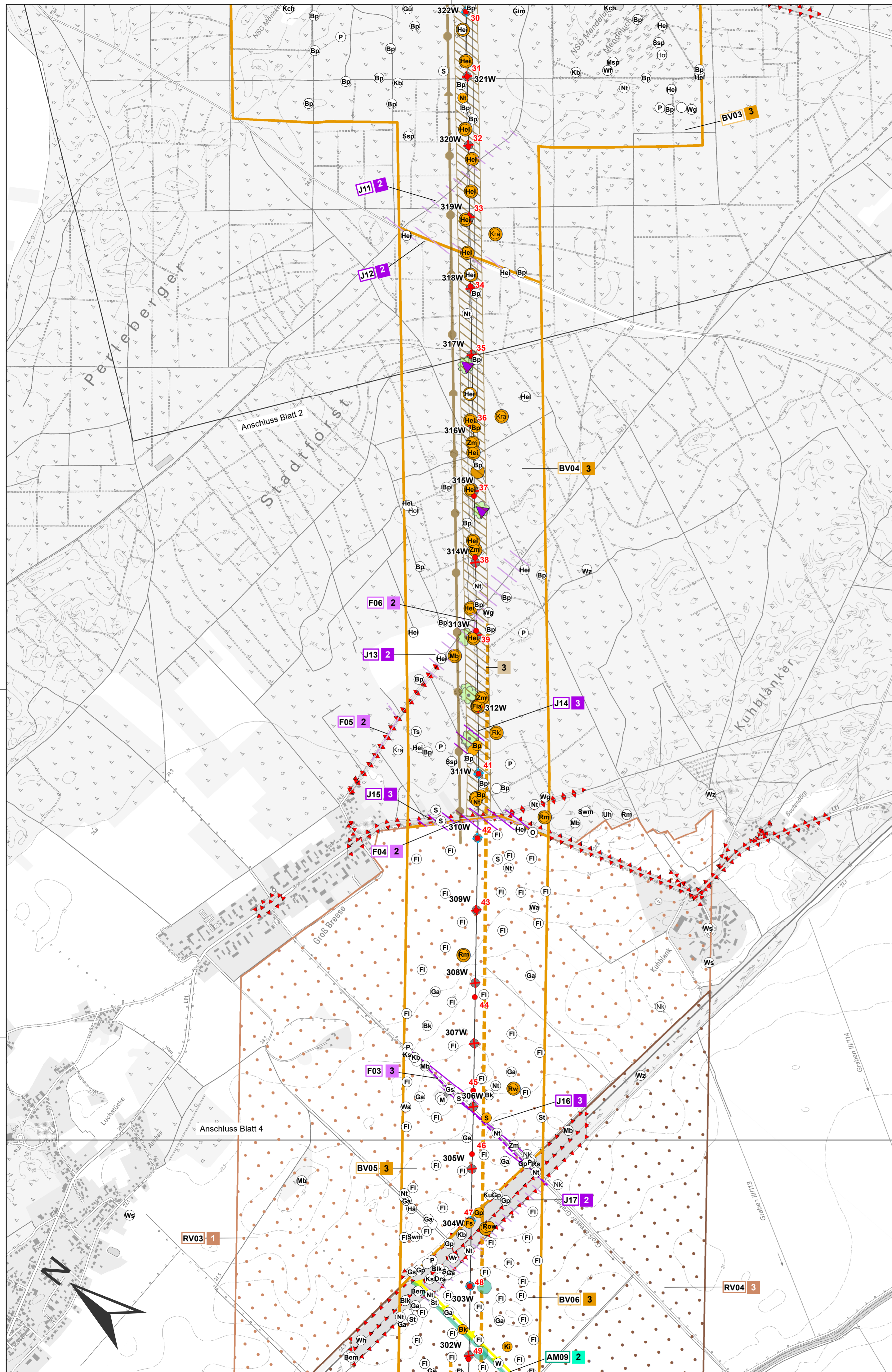
Abschnitt: **Abschnitt Brandenburg**

Umweltverträglichkeitsstudie (UVS)
Karte 9: Schutzgut Tiere und deren Lebensräume - Auswirkungsprognose

Unterlage: 8.3.3 Blatt: 2 / 4 Maßstab: 1 : 10.000

© GeoBasis-DE/LGB 2018

Vorhabenträger: 50Hertz Transmission GmbH Heidestraße 2 D-10557 Berlin	Bearbeitung: Förster Planungsbüro Dudenstr. 15 10965 Berlin Tel.: 030/ 789903-96 Fax: -97		
Nr.	Änderung	Datum	Name
aufgestellt: 31.08.2022			
 I.A. M. Wildgrube		 I.A. M. Mackprang	
geändert:			



AUSWIRKUNGSPROGNOSE

- Tiere und deren Lebensräume**
- Bestand**
- Potenzielle Quartierbäume (grundsätzlich hohe Empfindlichkeit) [1]
 - Potenzielle Quartierbäume mit zusätzlicher Eignung für Holzkäfer (grundsätzlich hohe Empfindlichkeit)
 - Konflikte der Holzkäfer
- Reptilien**
- Habitate der Zauneidechse - Empfindlichkeit hoch [1]
 - Konfliktbereich Reptilien
- Biber**
- Reviere von Bibern / Fischottern [2]
 - Konfliktbereich Biber / Fischotter
- Empfindlichkeit**
- 3 hoch
 - 2 mittel
 - 1 gering
- Amphibien**
- Amphibiengewässer [1]
 - Konflikte der Amphibien
- Empfindlichkeit**
- 3 hoch
 - 2 mittel
 - 1 gering
- Fledermäuse [1]**
- Quartiere**
- Winterquartiere (grundsätzlich hohe Empfindlichkeit)
 - Zwischenquartiere (grundsätzlich hohe Empfindlichkeit)
 - Konflikte der Fledermäuse
 - nicht betroffene Fledermausflugroute
 - betroffene Fledermausflugroute
 - nicht betroffene Fledermausjagdhabitate
 - betroffene Fledermausjagdhabitate
- Empfindlichkeit**
- 3 hoch
 - 2 mittel
 - 1 gering
- Brutvögel [1]**
- Funktionsräume Brutvögel
- Rastvögel [1]**
- Rastvogel Funktionsräume, betroffen
 - Rastvogel Funktionsräume, nicht betroffen
- Empfindlichkeit**
- 3 hoch
 - 2 mittel
 - 1 gering
- Vorbelastungen [3]**
- Straßenverkehr, Bahnverkehr

Betroffenheit Brut- und Rastvögel

Brutvögel (wertgebende und planungsrelevante Arten) [1]
Wertgebende Arten in fett dargestellt

- betroffener Brutvogel
 - nicht betroffener Brutvogel
- Bf** Baumfalke (*Falco subbuteo*)
Bp Baumpleper (*Anthus trivialis*)
Be Bekassine (*Gallinago gallinago*)
Bem Beutelmeise (*Remiz pendulinus*)
Br Blässhuhn (*Fulica atra*)
Bk Blaukehlchen (*Luscinia svecica*)
Hä Bluthänfling (*Linaria cannabina*)
Brg Brandgans (*Tadorna tadorna*)
Bk Braunkehlchen (*Saxicola rubetra*)
Drs Drosselrohrsänger (*Acrocephalus arundinaceus*)
Ev Eisvogel (*Alcedo atthis*)
Fl Feldlerche (*Alauda arvensis*)
Fs Feldschwirl (*Locustella naevia*)
Fe Feldsperling (*Passer montanus*)
Fia Fischadler (*Pandion haliaetus*)
Frp Flussregenpfeifer (*Charadrius dubius*)
Ful Flussuferläufer (*Actitis hypoleucos*)
Ge Gebirgsstelze (*Motacilla cinerea*)
Gp Gelbspötter (*Hippolais icterina*)
Gim Gimpel (*Pyrrhula pyrrhula*)
Gi Girlitz (*Serinus serinus*)
Ga Graumammer (*Emberiza calandra*)
Gra Graugans (*Anser anser*)
Gs Grauschäpper (*Muscicapa striata*)
Gü Grünspecht (*Picus viridis*)
Hei Heiderleche (*Lullula arborea*)
Hö Höckerschwan (*Cygnus olor*)
Hot Hohltaube (*Columba oenas*)
Kb Kernbeißer (*Coccothraustes coccothraustes*)
Ki Kiebitz (*Vanelus vanellus*)
Ks Kleinspecht (*Dryobates minor*)
Kn Knäkente (*Spatula querquedula*)
Kra Kolkrabe (*Corvus corax*)
Kch Kranich (*Grus grus*)
Ku Kuckuck (*Cuculus canorus*)
Mb Mäusebussard (*Buteo buteo*)
M Mehlschwalbe (*Delichon urbicum*)
Msp Mittelspecht (*Dendrocoptes medius*)
Nk Nebelkrähe (*Corvus cornix*)
Nt Neuntöter (*Lanius collurio*)
O Ortolan (*Emiza hortulana*)
P Pirol (*Oriolus oriolus*)
Rk Rabenkrähe (*Corvus corone*)
Rw Raubwürger (*Lanius excubitor*)
Rs Rauchschnäpper (*Hirundo rustica*)
Re Rebhuhn (*Perdix perdix*)
Rsc Rohrschwirl (*Locustella luscinoides*)
Row Rohrweihe (*Circus aeruginosus*)
Rm Rotmilan (*Milvus milvus*)
Sa Saatkrähe (*Corvus frugilegus*)
Sr Schilfrohrsänger (*Acrocephalus schoenobaenus*)
Sn Schnatterente (*Marca strepera*)
Swm Schwarzmilan (*Milvus migrans*)
Ssp Schwarzspecht (*Dryocopus martius*)
Sgm Sperbergrasmücke (*Sylvia nisoria*)
S Star (*Sturnus vulgaris*)
Sfs Steinschmätzer (*Oenanthe oenanthe*)
Sto Stockente (*Anas platyrhynchos*)
Ts Trauerschnäpper (*Ficedula hypoleuca*)
Tf Turmfalke (*Falco tinnunculus*)
Uh Uhu (*Bubo bubo*)
Wa Wachtel (*Coturnix coturnix*)
Wz Waldkauz (*Strix aluco*)
Wo Waldchouette (*Asio otus*)
Was Waldschnepfe (*Scotopax rusticola*)
Waw Waldwasserläufer (*Tringa ochropus*)
Wf Wanderfalke (*Falco peregrinus*)
Wr Wasserralle (*Rallus aquaticus*)
Ws Weißstorch (*Ciconia ciconia*)
Wh Wendehals (*Jynx torquilla*)
Wsb Wespenbussard (*Pernis apivorus*)
Wi Wiedehopf (*Upupa epops*)
W Wiesenpieper (*Anthus pratensis*)
St Wiesenschafstelze (*Motacilla flava*)
Wg Wintergähdhänchen (*Regulus regulus*)
Zm Ziegenmelker (*Caprimulgus europaeus*)
Zt Zwergtaucher (*Tachybaptus ruficollis*)

- Anlagebedingte Beeinträchtigung ohne erhebliche Umweltauswirkung
- Baubedingte Beeinträchtigung ohne erhebliche Umweltauswirkung

Vorhaben [4]

- Bestandsmaste, kompletter Rückbau
- Bestandsmaste, Fundament schon fertig
- Mastneubau mit Nummer
- Trassenverlauf der 50Hertz Freileitung Güstrow-Wolmirstedt
- Montagefläche
- Zuwegung

Nachrichtlich

- Bundeslandsgrenze [3]

[1] Okopjan (2021)
 [2] LTU (2017)
 [3] DLM25 (2022)
 [4] Imp GmbH (2022)

Planfeststellungsverfahren

Netzverstärkung Güstrow - Wolmirstedt 380-kV-Leitung Perleberg - Stendal West, Teilabschnitt Brandenburg

Abschnitt: **Abschnitt Brandenburg**

Umweltverträglichkeitsstudie (UVS)
Karte 9: Schutzgut Tiere und deren Lebensräume - Auswirkungsprognose

Unterlage: 8.3.3 Blatt: 3 / 4 Maßstab: 1 : 10.000

© GeoBasis-DE/LGB 2018

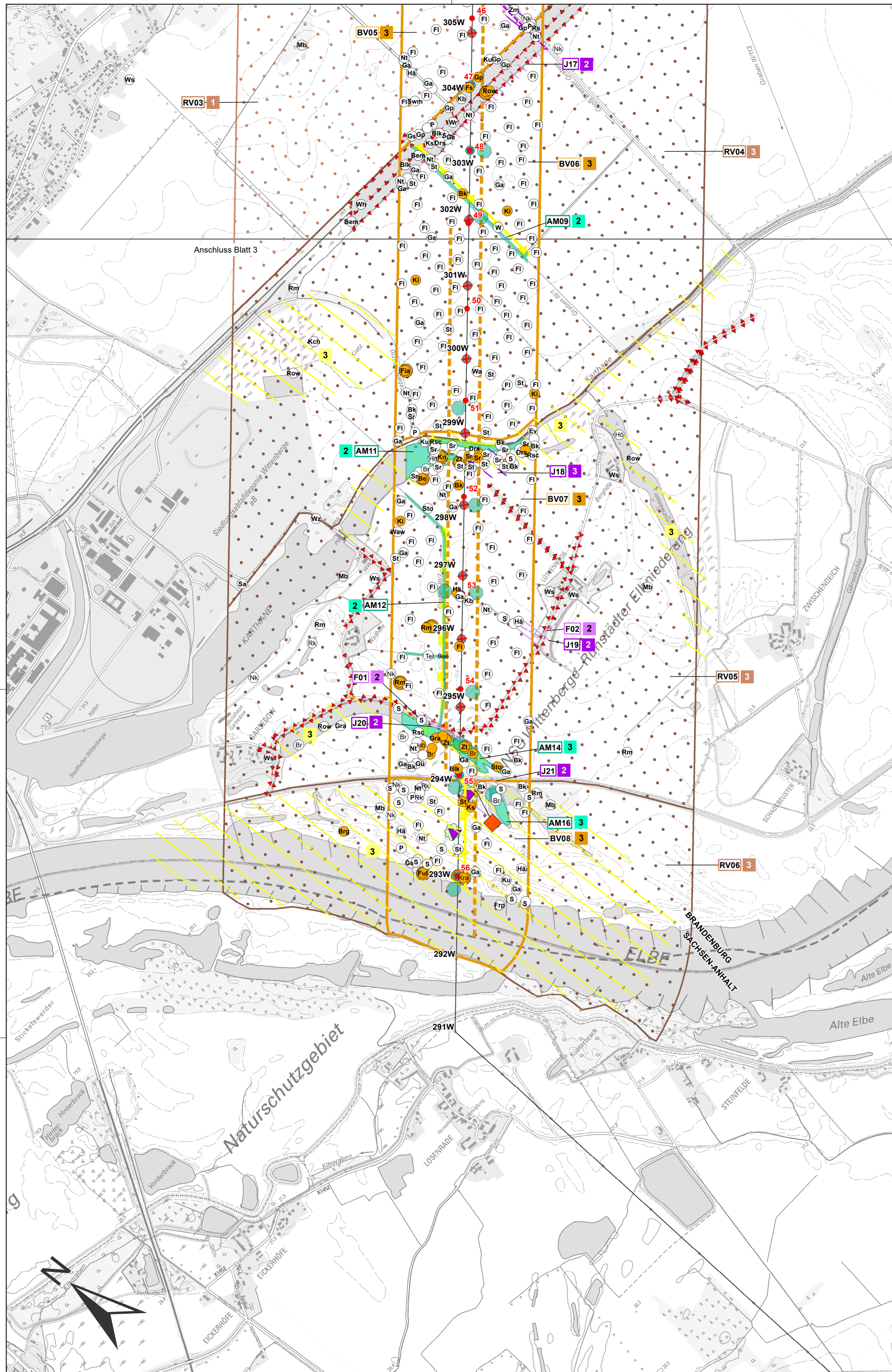
Vorhabenträger: 50Hertz Transmission GmbH Heidestraße 2 D-10557 Berlin	Bearbeitung: Förster Planungsbüro Dudenstr. 15 10965 Berlin Tel.: 030/ 789903-96 Fax: -97
--	--

Nr.	Änderung	Datum	Name

aufgestellt: 31.08.2022

I.A. M. Wildgrube I.A. M. Mackprang

geändert:



AUSWIRKUNGSPROGNOSE

- Tiere und deren Lebensräume**
- Bestand**
- Potenzielle Quartierbäume (grundsätzlich hohe Empfindlichkeit) ^[1]
 - Potenzielle Quartierbäume mit zusätzlicher Eignung für Holzkäfer (grundsätzlich hohe Empfindlichkeit)
 - Konflikte der Holzkäfer
- Reptilien**
- Habitats der Zauneidechse - Empfindlichkeit hoch ^[1]
 - Konfliktbereich Reptilien
- Biber**
- Reviere von Bibern / Fischottern ^[2]
 - Konfliktbereich Biber / Fischotter
- Empfindlichkeit**
- hoch
 - mittel
 - gering
- Amphibien**
- Amphibiengewässer ^[1]
 - Konflikte der Amphibien
- Empfindlichkeit**
- hoch
 - mittel
 - gering
- Fledermäuse ^[1]**
- Quartiere**
- Winterquartiere (grundsätzlich hohe Empfindlichkeit)
 - Zwischenquartiere (grundsätzlich hohe Empfindlichkeit)
 - Konflikte der Fledermäuse
 - nicht betroffene Fledermausflugroute
 - betroffene Fledermausflugroute
 - nicht betroffene Fledermausjagdhabitats
 - betroffene Fledermausjagdhabitats
- Empfindlichkeit**
- hoch
 - mittel
 - gering
- Brutvögel ^[1]**
- Funktionsräume Brutvögel
- Rastvögel ^[1]**
- Rastvogel Funktionsräume, betroffen
 - Rastvogel Funktionsräume, nicht betroffen
- Empfindlichkeit**
- hoch
 - mittel
 - gering
- Vorbelastungen ^[3]**
- Straßenverkehr, Bahnverkehr

Betroffenheit Brut- und Rastvögel

Brutvögel (wertgebende und planungsrelevante Arten) ^[1]
Wertgebende Arten in fett dargestellt

- betroffener Brutvogel
 - nicht betroffener Brutvogel
- | | |
|-----|--|
| Bf | Baumfalke (<i>Falco subbuteo</i>) |
| Bp | Baumpieper (<i>Anthus trivialis</i>) |
| Be | Bekassine (<i>Gallinago gallinago</i>) |
| Bem | Beutelmeise (<i>Remiz pendulinus</i>) |
| Br | Blaßschwanz (<i>Fulica atra</i>) |
| BK | Blaueichelchen (<i>Luscinia svecica</i>) |
| Hä | Bluthänfling (<i>Linaria cannabina</i>) |
| Brg | Brandgans (<i>Tadorna tadorna</i>) |
| BK | Braunkehlchen (<i>Saxicola rubetra</i>) |
| Drs | Drosselrohrsänger (<i>Acrocephalus arundinaceus</i>) |
| Ev | Eisvogel (<i>Alcedo atthis</i>) |
| Fi | Feldlärche (<i>Aitauda arvensis</i>) |
| Fs | Feldschwirl (<i>Locustella naevia</i>) |
| Fe | Feldsperling (<i>Passer montanus</i>) |
| Fia | Fischadler (<i>Pandion haliaetus</i>) |
| Frp | Flussregenpfeifer (<i>Charadrius dubius</i>) |
| Ful | Flussuferläufer (<i>Actitis hypoleucos</i>) |
| Ge | Gebirgsstelze (<i>Motacilla cinerea</i>) |
| Gp | Gelbspötter (<i>Hippolais icterina</i>) |
| Gim | Gimpel (<i>Pyrrhula pyrrhula</i>) |
| Gi | Girlitz (<i>Serinus serinus</i>) |
| Ga | Graugammer (<i>Emberiza calandra</i>) |
| Gra | Graugans (<i>Anser anser</i>) |
| Gs | Grauschäpper (<i>Muscicapa striata</i>) |
| Gü | Grünspecht (<i>Picus viridis</i>) |
| Hei | Heidelerche (<i>Lullula arborea</i>) |
| Hö | Höckerschwan (<i>Cygnus olor</i>) |
| Hot | Hohltaube (<i>Columba oenas</i>) |
| Kb | Kernbeißer (<i>Coccothraustes coccothraustes</i>) |
| Ki | Kiebitz (<i>Vanelus vanellus</i>) |
| Ks | Kleinspecht (<i>Dryobates minor</i>) |
| Kn | Knäkente (<i>Spatula querquedula</i>) |
| Kra | Koikrahe (<i>Corvus corax</i>) |
| Kch | Kranich (<i>Grus grus</i>) |
| Ku | Kuckuck (<i>Cuculus canorus</i>) |
| Mb | Mäusebussard (<i>Buteo buteo</i>) |
| M | Mehlschwalbe (<i>Delichon urbicum</i>) |
| Msp | Mittelspecht (<i>Dendrocoptes medius</i>) |
| Nk | Nebelkrähe (<i>Corvus cornix</i>) |
| Nt | Neuntöter (<i>Lanius collurio</i>) |
| O | Ortolan (<i>Emberiza hortulana</i>) |
| P | Pirol (<i>Oriolus oriolus</i>) |
| Rk | Rabenkrähe (<i>Corvus corone</i>) |
| Rw | Raubwürger (<i>Lanius excubitor</i>) |
| Rs | Rauchschwalbe (<i>Hirundo rustica</i>) |
| Re | Rebhuhn (<i>Perdix perdix</i>) |
| Rsc | Rohrschwirl (<i>Locustella luscinoides</i>) |
| Row | Rohrweihe (<i>Circus aeruginosus</i>) |
| Rm | Rotmilan (<i>Milvus milvus</i>) |
| Sa | Saatkrähe (<i>Corvus frugilegus</i>) |
| Sr | Schilfrohrsänger (<i>Acrocephalus schoenobaenus</i>) |
| Sn | Schneitschneise (<i>Mareca strepera</i>) |
| Swm | Schwarzmilan (<i>Milvus migrans</i>) |
| Ssp | Schwarzspecht (<i>Dryocopus martius</i>) |
| Sgm | Sperbergrasmücke (<i>Sylvia nisoria</i>) |
| S | Star (<i>Sturnus vulgaris</i>) |
| Sfs | Steinschmätzer (<i>Oenanthe oenanthe</i>) |
| Sto | Stockente (<i>Anas platyrhynchos</i>) |
| Ts | Traubenschäpper (<i>Ficedula hypoleuca</i>) |
| Tf | Turmfalke (<i>Falco tinnunculus</i>) |
| Uh | Uhu (<i>Bubo bubo</i>) |
| Wa | Wachtel (<i>Coturnix coturnix</i>) |
| Wz | Waldkauz (<i>Strix aluco</i>) |
| Wo | Waldchouette (<i>Asio otus</i>) |
| Was | Waldschnepfe (<i>Scotopax rusticola</i>) |
| Waw | Waldwasserläufer (<i>Tringa ochropus</i>) |
| Wf | Wandfalke (<i>Falco peregrinus</i>) |
| Wr | Wasserralle (<i>Rallus aquaticus</i>) |
| Ws | Weißstorch (<i>Ciconia ciconia</i>) |
| Wh | Wendehals (<i>Jynx torquilla</i>) |
| Wsb | Wespenbussard (<i>Pernis ptilorhynchus</i>) |
| Wi | Wiedehopf (<i>Upupa epops</i>) |
| W | Wiesenpieper (<i>Anthus pratensis</i>) |
| St | Wiesenschafstelze (<i>Motacilla flava</i>) |
| Wg | Wintergoldhähnchen (<i>Regulus regulus</i>) |
| Zn | Ziegenmelker (<i>Caprimulgus europaeus</i>) |
| Zt | Zwergtaucher (<i>Tachybaptus ruficollis</i>) |

- Anlagebedingte Beeinträchtigung ohne erhebliche Umweltauswirkung
- Baubedingte Beeinträchtigung ohne erhebliche Umweltauswirkung

Vorhaben ^[4]

- Bestandsmaße, kompletter Rückbau
- Bestandsmaße, Fundament schon fertig
- Mastneubau mit Nummer
- Trassenverlauf der 50Hertz Freileitung Güstrow-Wolmirstedt
- Montagefläche
- Zuwegung

Nachrichtlich

- Bundeslandgrenze ^[3]

[1] Okopjan (2021)
[2] LfU (2017)
[3] DLM25 (2022)
[4] Imp GmbH (2022)

Planfeststellungsverfahren Netzverstärkung Güstrow - Wolmirstedt 380-kV-Leitung Perleberg - Stendal West, Teilabschnitt Brandenburg									
Abschnitt Brandenburg									
Titel: Umweltverträglichkeitsstudie (UVS) Karte 9: Schutzgut Tiere und deren Lebensräume - Auswirkungsprognose									
Unterlage: 8.3.3	Blatt: 4 / 4								
Maßstab: 1 : 10.000 									
© GeoBasis-DE/LGB 2018									
Vorhabenträger: 50Hertz Transmission GmbH Heidestraße 2 D-10557 Berlin	Bearbeitung: Förster Planungsbüro Dudenstr. 15 10965 Berlin Tel.: 030/ 789903-96 Fax: -97								
<table border="1" style="width: 100%; border-collapse: collapse;"> <tr> <th style="width: 10%;">Nr.</th> <th style="width: 60%;">Änderung</th> <th style="width: 15%;">Datum</th> <th style="width: 15%;">Name</th> </tr> <tr> <td> </td> <td> </td> <td> </td> <td> </td> </tr> </table>	Nr.	Änderung	Datum	Name					
Nr.	Änderung	Datum	Name						
aufgestellt: 31.08.2022 									
I.A. M. Wildgrube I.A. M. Mackprang geändert:									